

COLLOQUE SPIGEST

MERCREDI 4 ET JEUDI 5 OCTOBRE 2017

**LA GESTION INTÉGRÉE
DES RENOUÉES INVASIVES**

Gestion de la renouée par bâchage

Y. Le Roux *et al.*
Laxou, 5 octobre 2017

Contacts : yves.leroux@univ-lorraine.fr, Alicia.LeGuyader@mairie-vandoeuvre.fr, b.chanudet@noremat.fr



Hautes-Alpes, bord de cours d'eau

Concassage, criblage et bâchage

Plusieurs dizaines de milliers d'euros pour 1000 m² traités



Stratégie de lutte sur le haut bassin versant du Buech, Mireille Boyer

**Fauchage, bâchage direct puis bouturage de saule
Vallée du Cousin (Parc du Morvan)**



<http://www.valleeducousin.fr/spip.php?article253>

Mise en œuvre d'une démarche visant à contrer l'expansion des espèces végétales invasives sur le territoire du SAGE de l'Elorn



http://www.syndicat-bassin-elorn.fr/IMG/pdf/100_RAPPORT_FINAL_GB_2016_cle08b56d-1.pdf

Attention lors d'un bâchage le long d'une route : risque d'éblouissement des conducteurs,



Le bâchage des
plaques de renouée
du Japon stoppe
l'expansion
végétale qui
diminue le champ
visuel



<http://www.sava-association.com/>

Documentation SAVA Journée Nancy du 11 juin 2015

Attention lors d'un bâchage le long d'une route : risque d'éblouissement des conducteurs, bâche recouverte d'un tissu mat

Alsace, sous pylônes

**De la renouées sous les pylônes
électriques et se rapprochant des vignes
Plusieurs milliers de m²**



**Débâchage accidentel après 2 cycles, début
de renaturation naturel**



<http://www.sava-association.com/>

Expérimentation locale : Sapinière de Vandoeuvre Lès Nancy



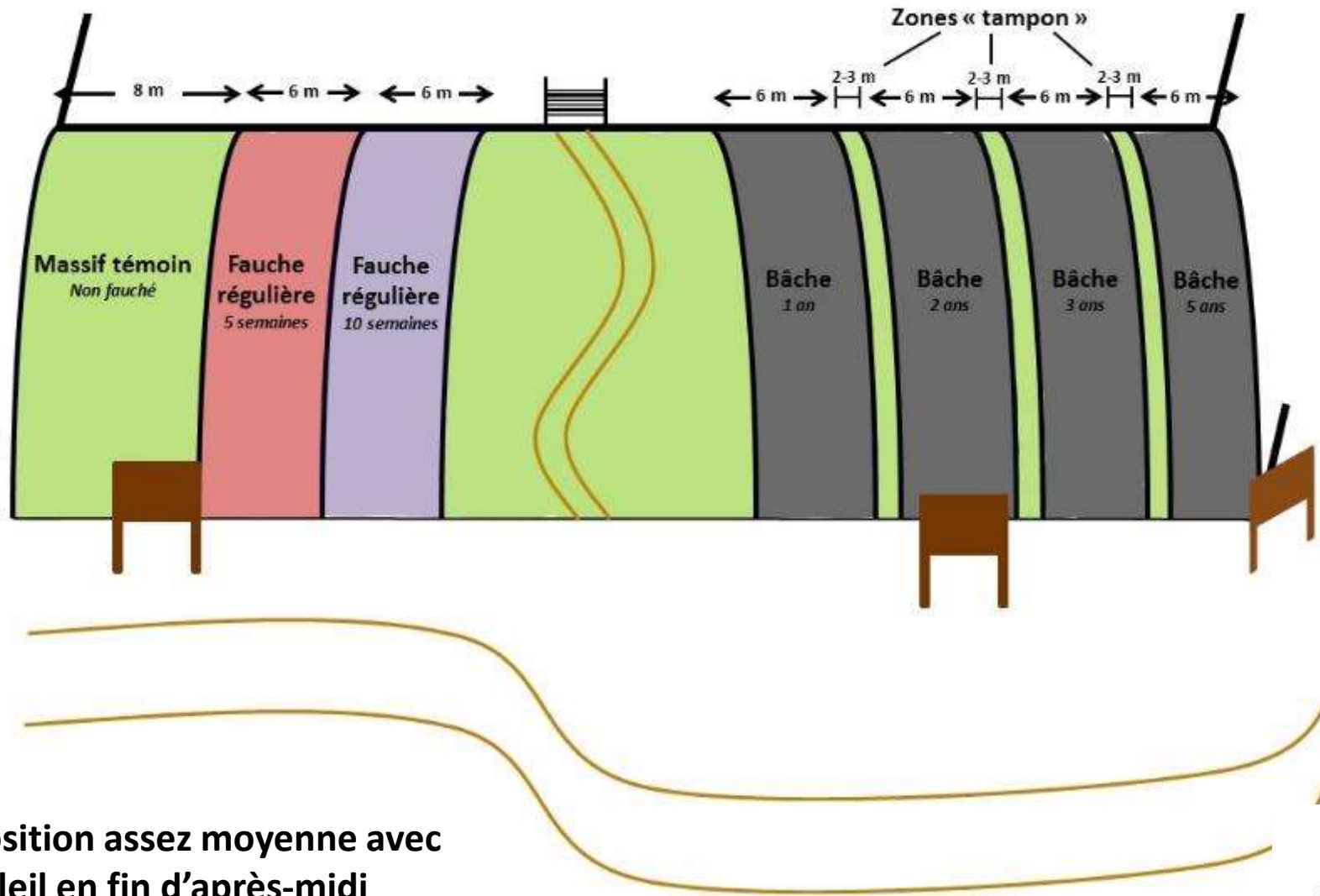
**zone difficile d'accès pour les machines, très en pente
massif d'un quinzaine d'années, 80 mètres de long**

Expérimentation locale : Sapinière de Vandoeuvre Lès Nancy



<https://earth.google.com/web/@48.65628264,6.16069151,369.7310402a,113.75280681d,35y,107.87059559h,59.99992087t,0r>

Zone expérimentale : sapinière de Vandoeuvre Lès Nancy



Exposition assez moyenne avec
le soleil en fin d'après-midi

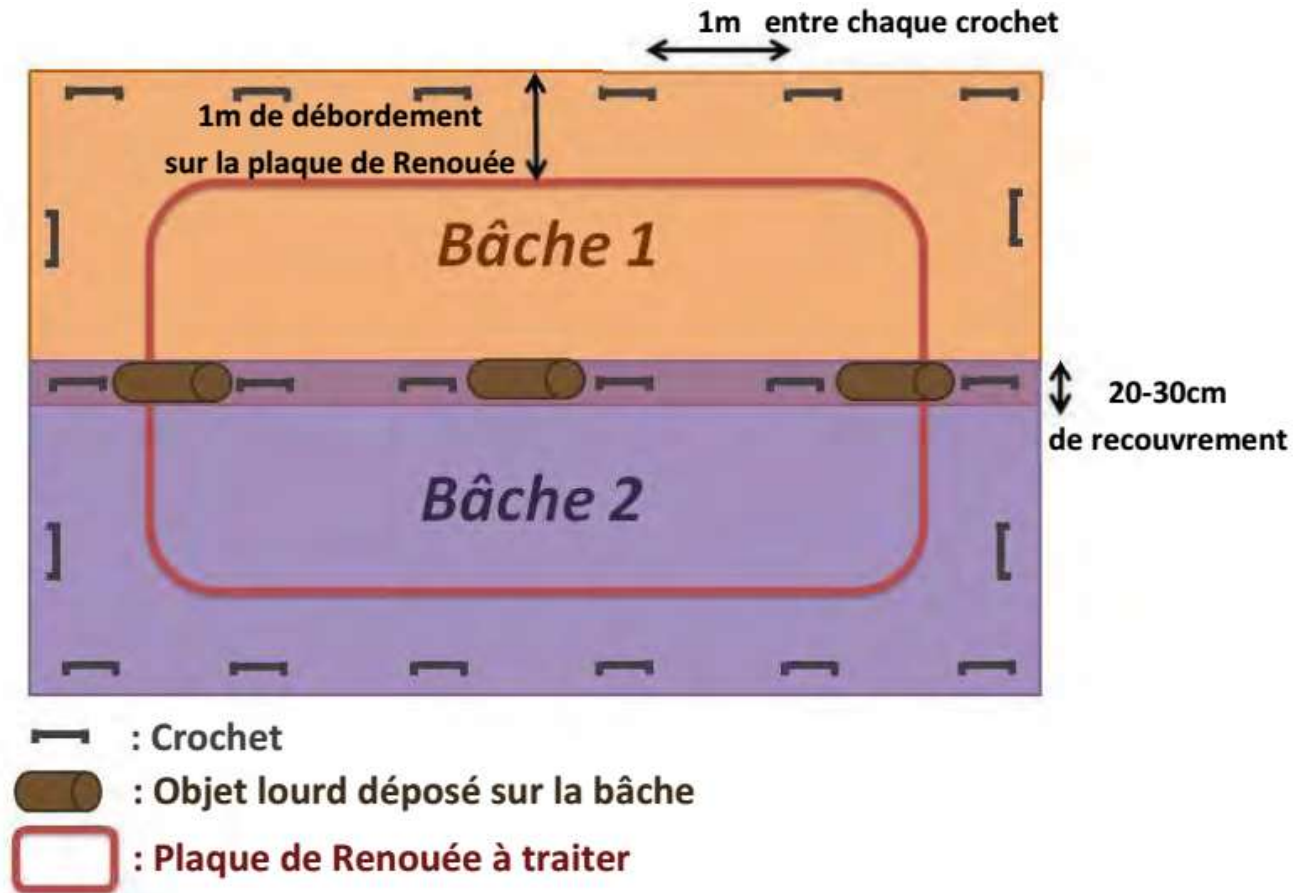
Nettoyage de la zone fin 2015



Pose d'une bâche agricole classique en double épaisseur, début 2016 (110 micron)

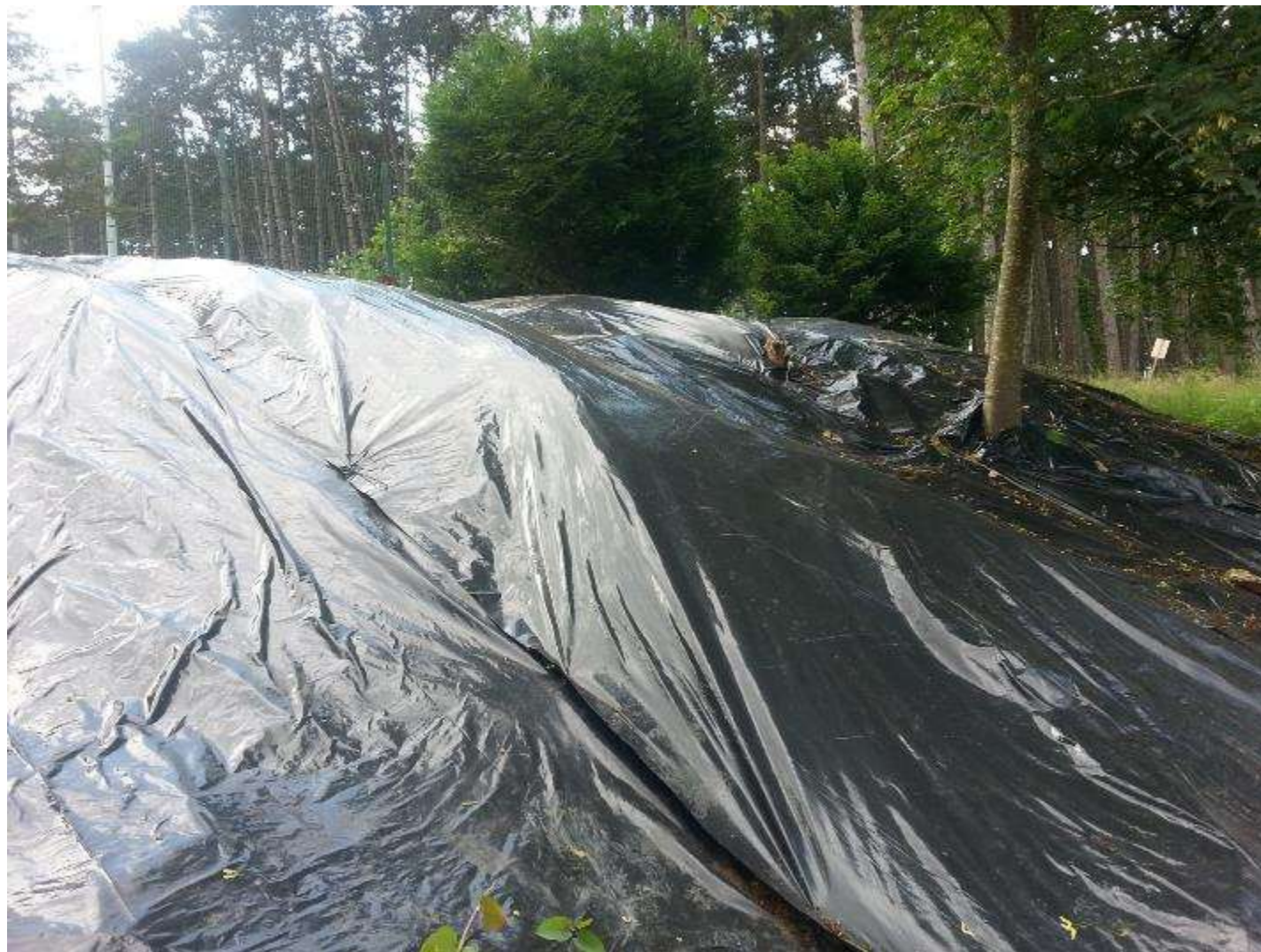


Principes du bâchage



En cas d'obstacle dans la zone à bâcher, il est préférable de commencer par bâcher le contour de l'obstacle puis de progresser vers la périphérie de la zone de bâchage.

Printemps 2016 : la renouée pousse fort sous la bâche (environ 50 à 70 cm)



Une pousse de renouées sans lumière sous les bâches



SPiGEST
SYNOPSIS PLANTES INVASIVES GARDN'EST

Printemps 2016
Année 1 du bâchage

- * Tiges souples blanches avec des diamètres proches des cannes à la lumière**
- * Très peu de feuilles**



* La Renouée NE PERCE PAS la bâche, elle passe dans les interstices lorsque la bâche est percée , il faut donc contrôler régulièrement son état

* La première année la renouée :

- la bâche va « remonter » : il faut marcher sur la bâche pour écraser les tiges

- Malgré le mètre de sécurité, les renouées peuvent dépasser de la bâche, il faut procéder à une faucher régulière autour de la bâche (toutes les 3 semaines)

Printemps 2017 : une renouée qui ne pousse plus sous la bâche



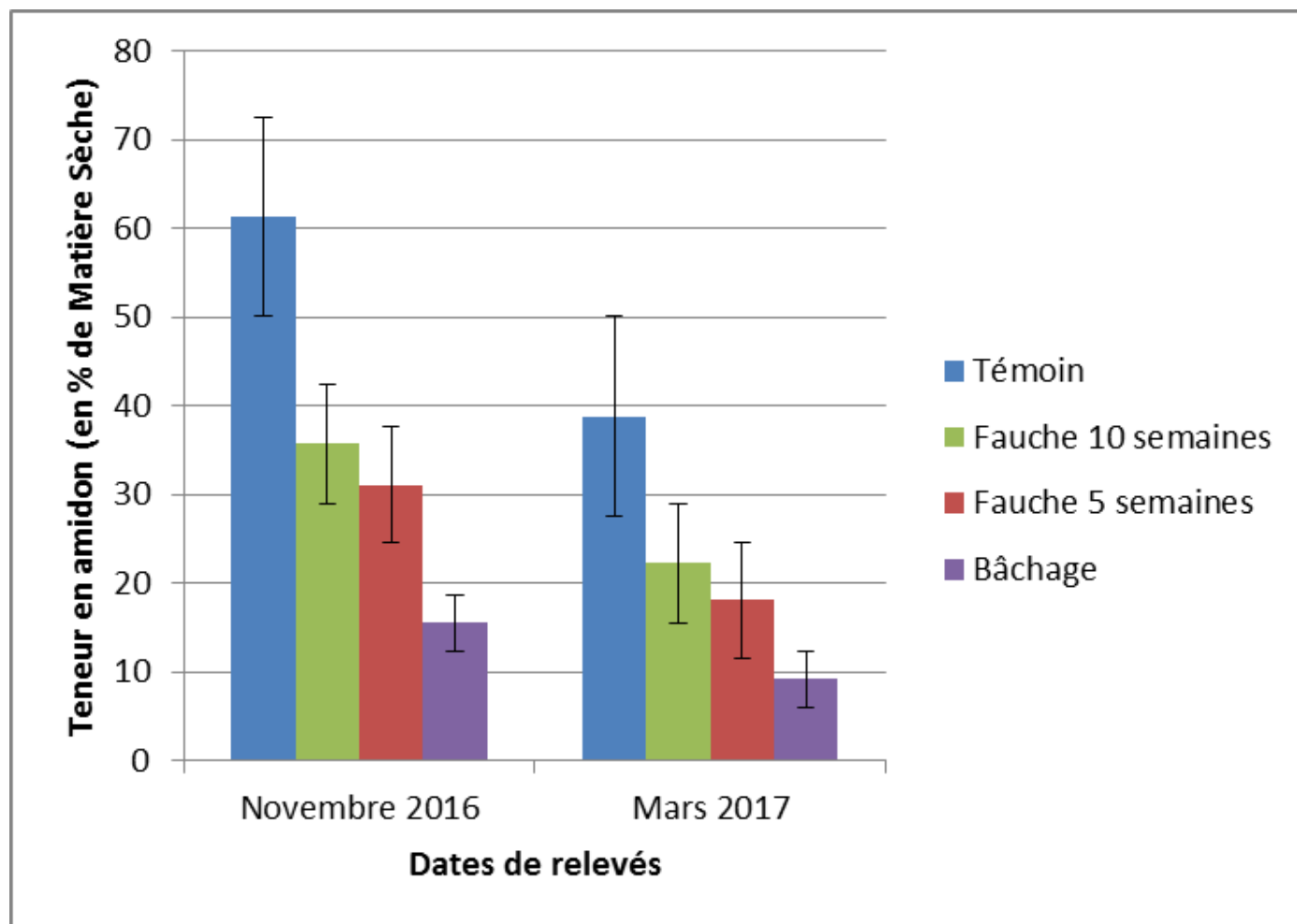
Année 2 de bâchage, printemps 2016
Des cannes de renouées à très faibles diamètres



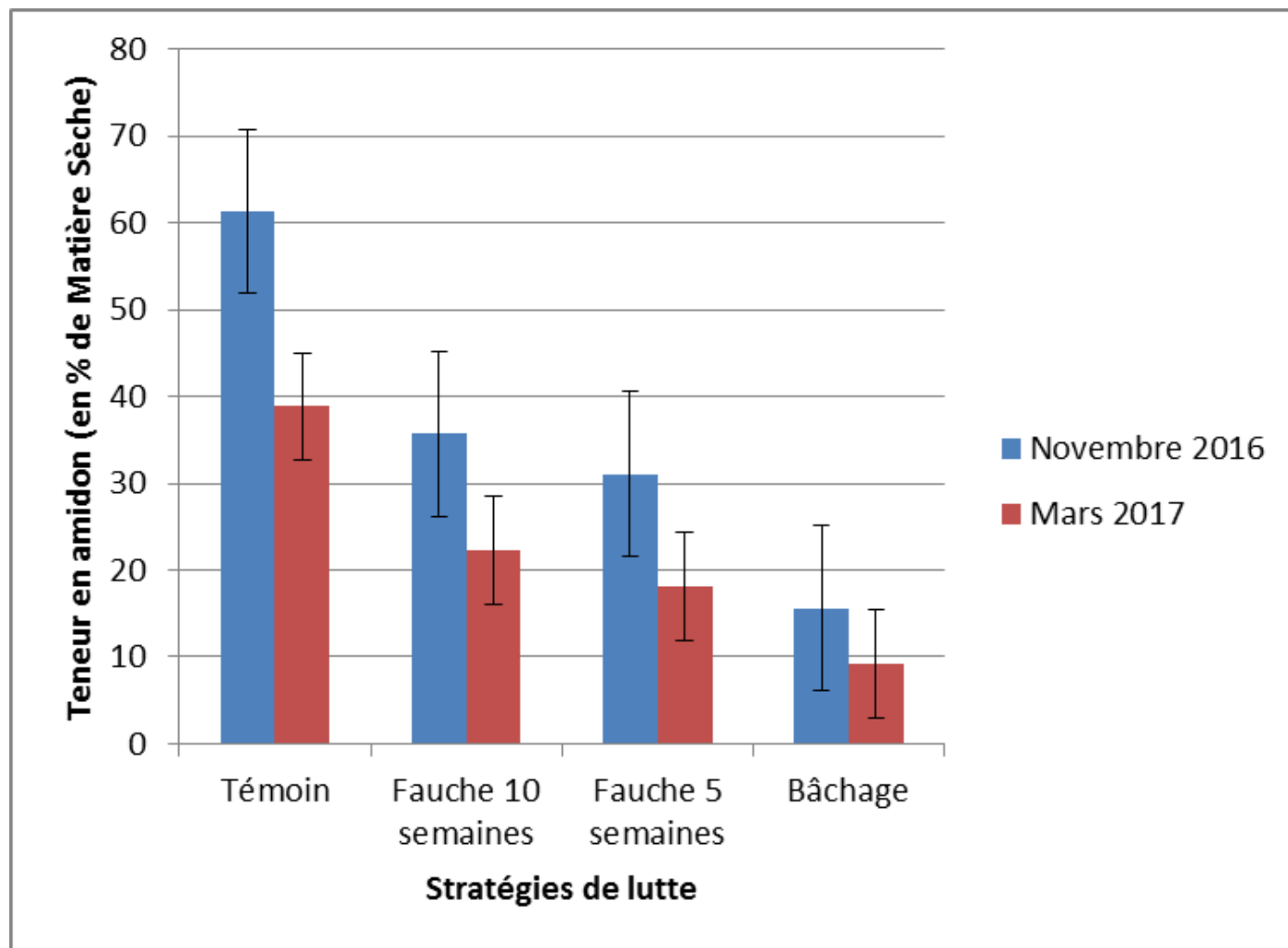
Après 2 années de bâchage, automne 2017
Débâchage d'une première zone pour un test de restauration



Mesure des réserves en amidon des rhizomes



Qualitativement les rhizomes sous les bâches apparaissent très « fragilisés » (plus légers, avec un cœur de rhizome très sec)



Débâchage après 2 ans (2 cycles biologiques) : test de restauration avec implantation de végétaux à large spectre écologique

- * ***Dactylis glomerata*** : 4 kg/ha (Dactyle pelotonné, adaptée à la fauche)
- * ***Festuca arundinacea*** : 11 kg/ha (Fétuque élevée, spectre écologique large)
- * ***Arrhenatherum elatius*** : 10 kg/ha (Avoine élevée, résistance à la sécheresse)
- * ***Trifolium pratense*** : 8 kg/ha (Trèfle violet, mellifère, légumineuse, adaptée à la fauche)

COMMUNICATION TERRAIN



La communication : Vers les enfants

La Renouée du Japon



Découvre avec **Hugo Moineau** cette plante qui pose tant de problèmes...

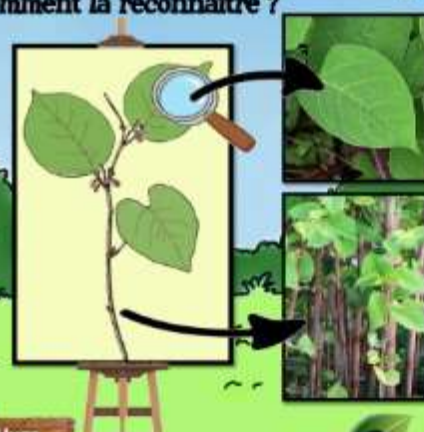
Suis-le pour en apprendre plus !

1 L'identifier



La Renouée du Japon

Comment la reconnaître ?



Observe bien la forme des feuilles et l'aspect des tiges!

Larges feuilles en forme de cœur

Grandes tiges creuses, rigides et droites

Hugo 2 Une invasive



La Renouée du Japon

Pourquoi est-elle invasive ?



De quoi cette plante est-elle capable ?

- Elle se développe très vite
- Elle est capable de s'installer sur n'importe quel terrain
- Elle étouffe toutes les autres plantes
- Elle réduit la biodiversité


ici, la Renouée a complètement envahi le milieu!

L'identifier 3 Concurrence



La Renouée du Japon

Elle empêche les autres plantes de pousser !



Dans le sol, elle occupe toute la place.

Les autres plantes ne peuvent plus se nourrir et n'ont plus de lumière.

Les larges feuilles empêchent les rayons du soleil de passer

Privées de lumière, les autres plantes ne peuvent plus pousser

Une invasive 4 Le sol



La Renouée du Japon

Elle envahit même le sol !

Les rhizomes ressemblent à des racines, mais sont beaucoup plus gros, ils peuvent être très profonds.

C'est une réserve de nourriture pour la plante, et à partir d'un rhizome, une nouvelle plante peut apparaître. Cela permet à la Renouée d'être très résistante !

Concurrence

5

Les luttres



La Renouée du Japon

Comment la combattre ?

Chèvre de Lorraine

Photo: Anais RIVET

Avec l'aide des animaux !
Les chèvres peuvent manger les feuilles de Renouée. Ce type de **décapaturage** est notamment mis en place à Laxou sur le site de Sadoul.

Le sol

6

Le bûchage



La Renouée du Japon

Une autre possibilité : bâcher

Devant toi, ces grandes bâches permettent de lutter contre la Renouée.

La bâche permet d'empêcher la Renouée de pousser. Privée d'eau et de lumière pendant plusieurs années, elle meurt.

Les luttres

7

Précautions



La Renouée du Japon

Quelles précautions prendre ?

Et toi, que peux-tu faire ?

Fais attention à ne pas déplacer de tiges...

...ni à transporter de la terre ou des rhizomes...

...et évite de jouer là où il y a de la Renouée!



Pour en savoir plus...

Le bûchage

8



La Renouée du Japon

UNE PLANTE INVASIVE À VANDOEUVRE

Fiche d'identité de la Renouée du Japon

Nom courant : Renouée du Japon,

Nom latin : *Fallopia japonica*.

Provenance : Asie (introduite en France depuis 1939 pour des raisons ornementales)

Caractéristiques :

- plante herbacée formant des massifs
- peut atteindre 3m de haut
- larges feuilles en forme de cœur
- fleurs blanches
- important réseau racinaire stockant des réserves



Comment lutter ?

L'utilisation d'herbicides est déconseillée car ils ne sont pas sélectifs et peuvent éradiquer d'autres espèces. D'autres moyens plus écologiques visant à épuiser les réserves de la plante peuvent être employés.

Ecopâturage

Introduire des herbivores pour consommer la plante.



Bâchage

Priver la plante de lumière et épuiser ses réserves



Fauche répétée

Couper régulièrement la plante, avec une machine adaptée ou à la main.



Cette méthode est employée sur les parcelles devant vous. En période de croissance, l'une est fauchée toutes les 5 semaines, l'autre toutes les 10.



Dangerosité:

Menace la biodiversité des milieux envahis

Concurrence les autres espèces

Colonise rapidement un milieu, est très difficile à éradiquer

Développe de nombreux rhizomes

Rhizome : Partie souterraine contenant des réserves nutritionnelles pouvant émettre des racines et des tiges aériennes.

Le rhizome est un élément majeur du caractère invasif de la plante.



Elle pousse autant en hauteur qu'en profondeur !



La Renouée du Japon

UNE SOLUTION ? LE BÂCHAGE

Pose des bâches

(ici bâches agricoles)

Le bâchage se fait généralement à la sortie de l'hiver

- ❖ Préparer le terrain : faucher et nettoyer
- ❖ Doubler la bâche
- ❖ Disposer de longues bandes ancrées dans le sol
- ❖ Laisser une zone de recouvrement entre chaque bande



Bâchage par les étudiants de l'ENSAIA, en Mars 2016

Entretien et débâchage

Laisser les bâches en place pendant 2 à 5 ans
Contrôler régulièrement l'état de la bâche
Arracher si besoin les repousses en bordure de bâche

Après bâchage, une renaturation écologique est possible !



Pourquoi bâcher ? Quels intérêts ?

Avantage économique : moins onéreux que la plupart des autres techniques de lutte

Avantages pratiques :

- ❖ Le massif de Renouée est recouvert et ne représente plus de gêne
- ❖ Facilité d'application, et entretien moindre pendant toute la durée du bâchage

Avantages écologiques :

- ❖ Méthode « douce » contrairement aux herbicides
- ❖ Après le débâchage, d'autres plantes apparaîtront naturellement ou pourront être plantées



Objectifs du bâchage

- Empêcher la plante de se développer
- Capter la chaleur des rayons du soleil pour brûler la plante
- La priver de lumière
- La forcer à puiser dans ses réserves
- Engendrer le pourrissement des rhizomes en profondeur



Quelles précautions à prendre ?

- Ne pas marcher sur la bâche
- Ne pas trouser la bâche
- Ne pas jeter d'objets sur la bâche



spiGEST
SYNOPSIS PLANTES INVASIVES GÉRÉES

Quel matériel choisir ?

En fonction des zones et de leurs enjeux



<http://www.dupontdenemours.fr/produits-et-services/materiaux-de-construction/professional-landscape-solutions/folder-brands/plantex/products/plantex-platinum.html>



<http://woningdecoratie.com/bache-noire-jardin/bache-noire-jardin/>

Aussi une question de budget

Conclusions sur le bâchage

- * De très nombreuses expériences sur le territoire français**
- * Une méthode adaptée aux zones difficiles et/ou à enjeux**
- * Des préconisations variables sur les temps minimum de bâchage (2 à 5 ans)**
- * Une restauration post-bâchage nécessaire, fauchage post-débâchage**
- * La mesure des réserves comme indicateurs de l'épuisement des rhizomes (dans nos test, le bâchage est plus efficace que la fauche répétée sur l'épuisement du rhizome, à suivre...)**

**Compléments (uniquement
pour le document internet)**

**Autre expérience locale
envahissement de jardins privés
(Belleville, 54)**

Autre expérience terrestre, envahissement de jardins privés (Belleville, 54)



Autre expérience terrestre, envahissement de jardins privés (Belleville, 54)



Nettoyage de la zone à traiter, hiver 2015-2016



Pose de la bâche, hiver 2015-2016



Pose de la bâche, hiver 2015-2016



Pousse de renouées sous la bâche (Printemps 2016)

